

Manuel d'utilisation



Copyright© 1995

Droits d'auteur 1995 ABS Société d'automatisation, de développement et de création de logiciels.

Toutes les informations données dans ce manuel ont été mentionnées après des vérifications poussées.

ABS Société d'automatisation, de développement et de création de logiciels.

Marque déposée

VOCAL est une marque déposée de **ABS GmbH**.

La transmission ou la copie de ce manuel n'est possible qu'avec l'autorisation de **ABS**.

ABS se réserve le droit d'opérer des modifications techniques ultérieures.

Iéna, février 1996

Table de Matieres

Recommandations de sécurité	6
Introduction	7
Composantes du système	8
Fonctionnalités	9
Exploitation	11
Le digicode	11
Autorisation de démarrage donnée par digicode . .	13
Divers processus d'exploitation	14
Le premier démarrage	14
Entraînement	15
Autorisation de démarrage	17
Modification du mode de dialogue	18
Mode garage et atelier	20
Blocage	22
Interruption de conduite	23

Table de Matieres

Ce qu'il faut connaître de VOCAL SCW 1	24
Résumé	26
Commandes de VOCAL SCW 1	26
Messages	26
Injonctions	27
Les erreurs et nuisances possibles	28
Utilisation de la MEMO CARTE	31
Conditions de garanties	32
Certificat de garanties	33
Certificat de montage	34

Recommandations de Securite

- ! En aucun cas ne prenez l'initiative d'une modification du **VOCAL**; son exploitation sera optimale si vous ne le modifiez pas.
- ! Ne mouillez pas le micro ou le haut parleur avec de l'eau ou un produit mouillant, nettoyez éventuellement cette pièce avec un chiffon humide.
- ! Ne rentrez pas deux mots de passe pour le même utilisateur sinon la reconnaissance ne fonctionne pas.
- ! Faites en sorte que votre code chiffré et votre mot de passe ne soient pas connus par des tiers dans l'intérêt de la sécurité de votre véhicule.
- ! Laissez si possible le digicode dans votre véhicule, c'est votre clef de secours; il doit toujours être disponible.
- ! Notez votre code personnel dans votre **MEMO CARTE** et non d'une façon ostensiblement visible. Conservez ces informations à votre domicile dans un endroit discret.

Introduction

Avec le **VOCAL SCW 1** vous êtes décidés à avoir un système confortable et sûr.

VOCAL SCW 1

est un système de démarrage à reconnaissance vocale (mot de passe + timbre de voix complété d'un digicode à fréquence vocale) permettant de mettre en mémoire un code affecté à votre propre **voix**.

C'est une nouvelle technologie d'avenir.

VOCAL SCW 1 augmente votre sécurité:

- la clef, c'est votre propre voix, elle est dans une très grande proportion infalsifiable et vous protège naturellement contre le vol.
- Les signaux codés vous assurent une sécurité contre les manipulations devoleurs.

Composantes du système

Les composants base de **VOCAL SCW 1** comprennent:

- 1 Unité microphone haut-parleur
- 1 Unité centrale
- 1 Digicode à fréquence vocale (DTMF - commande à distance - codé)
- 1 Manuel de montage
- 1 Manuel d'utilisation avec certificat d'agrément
- 1 Lettre cachetée avec les codes confidentiels et **CARTE MEMO.**
- Les câbles de raccordement du système (non représentés).

Equipement **VOCAL SCW 1** optionnel:

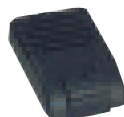
- 1 Module relais*
- 1 Vanne électro magnétique*



Digicode



Unité centrale



Unité microphone
haut-parleur

* Equipement **VOCAL SCW 1** optionnel

Fonctionnalites

VOCAL SCW 1, communément appelé **VOCAL**, est le premier système électronique antidémarrage qui utilise le principe de la reconnaissance vocale.

VOCAL vous reconnaît en tant que conducteur (et le cas échéant peut reconnaître jusqu'à **quatre** autres utilisateurs de votre véhicule) à partir de la voix et de votre numéro de code autorisant ainsi le démarrage de votre véhicule.

VOCAL fonctionne avec les éléments suivants:

Version de base:

- **Unité microphone et haut-parleur:**
Vous transmettez vocalement votre mot de passe au micro ou vous introduisez avec le digicode votre code d'utilisateur.
- **Unité centrale:**
Dans celle-ci sont traités les signaux.

En option:

- **Module relais*:**
Il coupe à un endroit caché un circuit important qui rend impossible de démarrer.
- **Vanne électro magnétique*:**
Elle coupe l'alimentation en carburant, c'est une sécurité complémentaire.

* Equipement **VOCAL SCW 1** optionnel

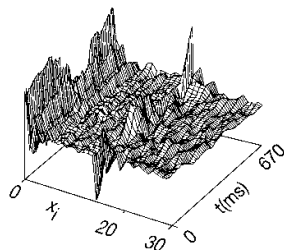
Fonctionnalites

VOCAL coupe 3 circuits électriques: allumage, démarreur et pompe à carburant. Lorsque le système vous aura reconnu par l'unité centrale (accessoirement aussi par le relais module*) en tant qu'utilisateur habilité, les circuits coupés seront rétablis. Seulement ainsi la vanne électromagnétique* libérera le passage du carburant.

VOCAL est en outre doté de qualités importantes:


- Le système est intelligent. Il stocke et analyse votre voix, afin de toujours la reconnaître.
- Son exploitation est facile et confortable pour vous. Vous n'avez pas besoin de clef complémentaire, votre voix est la clef qui libère le système.
- Vous pouvez choisir librement votre mot de passe et le modifier à votre convenance.
- Le système est doté d'une haute sécurité dans la reconnaissance vocale; cela veut dire que **VOCAL** ne peut vous confondre avec une autre personne.
- **VOCAL** est un système intelligent: il s'enclenche automatiquement.

Ainsi **VOCAL** entend votre voix et un mot de passe.



* Equipement **VOCAL SCW 1** optionnel

Exploitation

- A ce signe le mode d'exploitation
- „**Merci!**“ Sous cette forme sont représentés les réponses de **VOCAL**
-  A ce signe vous reconnaissez des explications pour une meilleure compréhension de **VOCAL**

Votre système antidémarrage électronique **VOCAL SCW 1** offre un très grand confort d'utilisation. Vous utilisez **VOCAL** avant tout avec votre voix.

Pour les différentes phases d'utilisation - l'entraînement de la voix avec votre mot de passe, le passage vers d'autres modes d'exploitation etc., vous utilisez le digicode dont le code émet des fréquences vocales.

Vous êtes posé la question, que se passe-t-il si ma voix vient à se modifier fortement? Ce cas a été prévu, vous utilisez le digicode en tant que clef de secours et vous communiquez votre code à chiffres afin de libérer le véhicule.

Le digicode

Le digicode, aussi appelé „télécommande“ est votre commande manuelle d'entrée des données; c'est également votre clef de secours dans le cas où votre voix change.

Le digicode est en état de marche si en appuyant sur une touche on entend un son. Dans le cas contraire l'appareil est défectueux ou les piles sont usées et doivent être remplacées. Lisez également la notice d'utilisation de votre digicode!

Exploitation

Les informations du digicode sortent par le haut parleur au dos de l'appareil. Les informations doivent être transmises au microphone de l'unité micro haut parleur fixée sur le tableau de bord. Le digicode doit être présenté à environ 1 cm du micro. Suivez les recommandations suivantes pour l'entrée des données codées.

➤ Mettez le contact de votre voiture.

Vous entendez la demande:

„Parlez s'il vous plaît!“

(Après chaque ordre de commande vocal de demande du mot de passe ou d'entrée > du code chiffré il y a un court signal sonore. Vous donnez votre code chiffré ou votre mot de passe seulement après celui-ci.)

➤ Vous avez 10 secondes pour transmettre tranquillement et sans interruption à votre micro et l'un derrière l'autre les chiffres de votre code à l'aide du digicode (votre code de commande correspond à votre nombre secret accompagné d'autres signe que vous aurez trouvés dans l'enveloppe).

Chaque code chiffré doit être entré dans l'ordre suivant sur le clavier du digicode:

1. Entrez le signe # (dièse).
2. Puis votre code chiffré personnel à 5 chiffres
3. Entrez ensuite le signe d'action souhaité:

Pour le démarrage du moteur	
(fonction clef de secours):	*
Pour la phase d'entraînement:	1
Pour le mode garagiste ou invité:	2
Fonction dialogue marche ou arrêt:	3

Exploitation

Exemples pour l'entrée des codes de commande:

- Pour le démarrage du moteur (fonction clef de secours): **#XXXXXX***
- Pour la phase d'entraînement: **#XXXXXX1**
- Pour le mode garagiste: **#XXXXXX2**
- Fonction dialogue marche/arrêt: **#XXXXXX3**

Dans le cas où vous auriez fait une erreur lors de la manipulation, vous pouvez à tout moment et dans n'importe quelle fonction interrompre le processus par la touche „**O**“.

VOCAL confirme l'interruption par le mot „**Fin**“

Coupez ensuite le contact et recommencez.

Autorisation de démarrage par le digicode

Procédez s'il vous plaît aux opérations suivantes pour démarrer votre véhicule avec votre digicode:

- Fermez les portes du véhicule et actionnez normalement le contact sans lancer le démarreur.

Vous serez interpellés:

„**Parlez s'il vous plaît**“ (signal sonore)

- Entrez votre code chiffré par digicode (exemple **# 12345*** pour la 1ère demande; voir pour cela le prochain §).

Si **VOCAL** accepte votre code, il répondra: „**Merci**“

Le système autorise maintenant le démarrage.

- Actionnez le démarreur.

Exploitation

Divers processus d'exploitation

En dehors de l'exploitation normale de **VOCAL** pour donner l'autorisation de démarrage, d'autres instructions sont données ci-après:

Le premier démarrage

Dans le système est programmé un premier mode d'utilisation qui réagit à un „code secret“ neutre (12345).

Ce code secret neutre peut être utilisé pour autoriser le démarrage de votre véhicule si celui-ci est remis à son premier utilisateur. Il autorise plusieurs fois le démarrage (par exemple pour la formation, les essais, les démonstrations de l'antidémarrage, première utilisation par l'acheteur, etc ...)

Vous pouvez donc démarrer votre voiture immédiatement par le fait que vous entrez le code **# 12345***, tel que défini dans le § précédent.

L'utilisation du premier mode de démarrage n'est plus possible dès lorsque vous aurez rentré une première fois votre code secret personnel.

Souvenez-vous:

Le code 12345 n'est pas un code secret, il est connu et n'assure donc aucune sécurité.

Exploitation

Entraînement

L'entraînement sert à apprendre votre mot de passe. Installez-vous simplement tout seul dans votre véhicule, fermez les portes et fenêtres pour éliminer toutes sources de bruits parasites. Vous créez ainsi l'acoustique qui sera la plus appropriée lorsque vous entrerez votre mot de passe et démarrerez votre véhicule.

- Sélectionnez-vous environ 3 à 4 mots de passe.
- Enclenchez le contact de votre véhicule.

Vous allez maintenant être interpellé:

„Parlez s'il vous plaît“ (signal sonore)

- Entrez maintenant avec le digicode votre code chiffré pour essais: **#XXXXXX1**

Vous entendez la confirmation:

„Essais“

Ensuite cette question:

„Parlez s'il vous plaît“

Suit un signal sonore, après lequel vous avez 2 secondes de temps, pour prononcer votre mot de passe:

- Prononcez votre mot de passe.

Votre mot de passe va être enregistré et répété par **VOCAL.**

Exploitation

Vous allez être rappelé au total 7 fois pour répéter votre mot de passe, ceci seulement après la question:

„Parlez s’il vous plaît“ (signal sonore)

Votre mot de passe sera ensuite toujours répété par le système. (Remarque: La répétition vous permet d’entendre votre timbre de voix véritable. Vous pouvez aussi constater que vous avez répété au bon moment.)

S’il devait se passer pendant l’entraînement diverses perturbations, le système vous demande de reprendre l’entraînement - Voir pour cela le chapitre **„défauts et perturbations“**.

L’entraînement se termine avec

„Merci“

- Démarrez votre véhicule.
- ou
- Coupez le contact.

Maintenant vous êtes reconnus en tant que véritable propriétaire du véhicule et vous pouvez avec votre mot de passe démarrer votre véhicule. Avec cela votre entraînement est terminé.

VOCAL travaillera sur les prochaines entrées du mot de passe (maximum 5) (reconnaisables par **„un moment s’il vous plaît“**). Elles servent à l’adaptation de l’unité centrale à votre timbre de voix (Phase d’adaptation).

Ainsi le démarrage du véhicule sera retardé d’une façon insignifiante et cela se passera ainsi:

„Parlez s’il vous plaît“ (signal sonore)

- Entrez votre mot de passe

Exploitation

Reprise par **VOCAL** de votre mot de passe:

„Un moment“

(Cela signifie que l'unité centrale fait une recherche un peu plus longue).

„Merci“

Lorsque cette mise au point est faite, il est possible de démarrer le véhicule immédiatement. Il est possible seulement après le déroulement de la phase d'adaptation de procéder à l'entraînement du deuxième utilisateur. Si cela n'est pas observé suivra le message d'erreur suivant:

„Essais immobilisé - Fin“

Voulez-vous modifier votre mot de passe? Vous pouvez à tout moment refaire une nouvelle phase d'essais, le mot de passe précédent sera effacé.

Autorisation de démarrage avec le mot de passe.

Vous allez démarrer votre véhicule de la manière suivante:

➤ Mettez le contact.

Vous allez être interrogé:

„Parlez s'il vous plaît“

Vous entendez un signal sonore, vous avez maintenant 2 secondes pour entrer votre mot de passe:

➤ Prononcez votre mot de passe après le signal sonore.



Exploitation

VOCAL reprend votre mot de passe et confirme:
„**Merci**“

Maintenant vous pouvez démarrer.

Si **VOCAL** ne reconnaît pas le timbre de voix de la personne, s'ensuit le message:
„**Refusé**“

Après deux réponses „**Refusé**“ de l'unité centrale, la tentative se termine par
„**Fin**“

Vous coupez le contact et vous recencez les différents paramètres perturbateurs tels que radio, ventilation, etc. Remettez à nouveau le contact, vous pouvez réessayer de démarrer. Après 3 nouvelles de annonces „**Refusé**“ le système sera bloqué.

Pour éviter un blocage, par exemple si vous êtes enrroués et que votre timbre de voix s'est particulièrement modifié, nous recommandons que vous démarriez votre véhicule avec le digicode. Vous avez pour cela 5 essais.

Modification du mode de dialogue.
VOCAL sans parole.

En changeant le mode de fonctionnement il est possible de passer au dialogue restreint.

Exploitation

Lorsque vous mettez le contact, vous êtes guidés par **VOCAL** pour la mise en route. Ce type d'exploitation acoustique peut être restreint. Si vous êtes depuis un certain temps familiarisé avec **VOCAL** vous pouvez restreindre ce dialogue avec l'unité centrale et raccourcir le temps de démarrage.

➤ Entrez le code chiffré: **#XXXXX3**

Vous entendez cette confirmation:

„Dialogue début“

➤ Coupez le contact.

Lorsque vous allez remettre le contact pour démarrer, vous allez entendre un signal sonore. Ensuite vous avez 2 secondes de temps pour dire votre mot de passe. Si vous ignorez deux fois le signal sonore, vous entendrez le message suivant:

„Parlez s'il vous plaît“ (signal sonore)

Malgré ce rappel, le dialogue reste déconnecté et **VOCAL** se manifestera de nouveau par un signal sonore dès que le contact sera remis.

La confirmation, en mode complet de dialogue c'est **„Merci“**, en mode restreint c'est un double signal sonore (double bip).

Le dialogue peut selon les besoins être remis en fonctionnement „normal“. **VOCAL** confirme ce mode d'utilisation par:

„Dialogue fin“

Exploitation

Mode atelier ou garage

De temps à autre votre voiture doit entrer au garage. Les mécaniciens doivent évidemment pouvoir conduire votre voiture. Vu que vous ne devez pas donner votre code secret et que vous ne pouvez donner votre voix comme vous donnez une clef, nous avons prévu la possibilité de démarrer le véhicule grâce à un ordre de commande raccourci (mode atelier ou garage). Cette possibilité est exécutable avec un code à 4 chiffres qui peut être librement choisi par vous. Le chiffre 0 ne doit pas figurer dans le nombre du code de commande.

Ainsi, avant de remettre votre voiture à un chauffeur temporaire ou au garage ou à l'atelier, vous entrez un nouveau code dans **VOCAL:**

- Mettez le contact

Vous entendez la question suivante:

„Parlez s'il vous plaît“ (signal sonore)

- Vous allez passer en mode garage dès que vous allez entrer votre code secret suivi du chiffre 2: **#XXXXX2**

Le système confirme ensuite avec:

„Code du garage“

et vous redemande:

„Entrez“

Après le signal sonore vous disposez de 6 secondes, pour entrer le code sélectionné pour le mode garage:

- Entrez maintenant le code à 4 chiffres avec votre digicode: **XXXX**

Exploitation

Remarques bien:

Dans ce cas le signe # n'est pas utilisé!

Pour confirmer votre code garage vous entendrez de nouveau la question:

„Répétez s'il vous plaît“ (signal sonore)

- Retapez votre code de garage - celui à 4 chiffres que vous avez sélectionné - cette contrainte sert pour votre sécurité.

VOCAL termine cette commutation de commande sur mode garage par:

„Merci“

Le mécanicien du garage ou le chauffeur occasionnel transmet par le digicode le code à 4 chiffres que vous lui avez communiqué après la demande:

„Parlez s'il vous plaît“ (signal sonore).

Il peut démarrer le véhicule.

Lorsque vous reprendrez votre véhicule au garage, il ne sera pas nécessaire de reprogrammer **VOCAL**.

Car lorsque votre propre timbre de voix ou votre code chiffré confidentiel sera reconnu par **VOCAL** le code de garage sera aussitôt effacé.

Nous recommandons d'utiliser ce mode si vous prêtez votre véhicule pour une courte durée à une autre personne.

Exploitation

„Blocage“ - plus rien ne fonctionne!

Le blocage sert à la sécurité de votre bien personnel contre des manipulations non souhaitées. **VOCAL** réagit si le timbre de voix n'est pas reconnu et également si un mauvais mot de passe est transmis, avec:

„Refusé“

Après 5 refus intervient le message:

„Bloqué“

A partir de cet instant le système sera bloqué et fermé et ne réagira qu'au delà de 20 minutes, durant cette période il n'y a plus aucune possibilité de redémarrer le véhicule avec votre timbre de voix. Le démarrage ne peut plus être sollicité par des coupures de contact intermédiaires, votre **VOCAL** est bloqué. Pour débloquer votre antidémarrage il faut que votre contact reste sous tension, portes fermées jusqu'à la fin du temps de blocage par **VOCAL**, environ 20 minutes, qui signale ensuite:

„Fin“

Si cela devait vous arriver et que votre système soit ainsi dans une situation de blocage, vous avez encore la chance et l'opportunité de rentrer votre code personnel par le digicode **#XXXXXX*** (**XXXXXX** code secret) et de libérer votre voiture. Après le message:

„Bloqué“

suivi d'une courte pause on entend un signal sonore qui annonce la possibilité d'entrer sans limite de temps le code de commande (5 essais possibles).

En mode garage vous pouvez de nouveau redémarrer votre véhicule par le code à 4 chiffres.

Exploitation

Si là encore l'unité centrale n'a pas enregistré un code de commande valable, **VOCAL** restera bloqué jusqu'à l'écoulement du temps de blocage. Il n'y a plus d'autre entrée possible.

Courte interruption de conduite.
Dans les encombrements.

Vous êtes en stationnement le long d'une voie de circulation, à un feu rouge ou dans un embouteillage. Pour un temps relativement court vous avez coupé le moteur et vous souhaitez de nouveau démarrer. Si vous n'avez pas dépassé un temps de 6 minutes ni ouvert de porte, vous pouvez immédiatement redémarrer. Si le temps désigné de 6 minutes est écoulé ou vous avez ouvert la porte, vous serez à nouveau interrogé pour communiquer votre mot de passe. Procédez de nouveau tel que décrit dans le chapitre „**Autorisation de démarrer avec le mot de passe**“. La nouvelle demande du mot de passe peut être évitée si dans le laps des 6 minutes autorisées vous remettez le contact sans démarrer le moteur. Ainsi le système antidémarrage reste en position ouvert et vous pouvez - sans limite de temps - dès que nécessaire redémarrer le moteur. Cette disposition particulière est nécessaire dans le cas où vous êtes contraint de couper le moteur dans un environnement bruyant ou dans une station de lavage, etc ... Avec cette désactivation, vous contrez aisément les tentatives de vol à main armée de votre voiture. Imaginez-vous dans cette situation désagréable, ayez l'attitude suivante: soyez calme, coupez le contact, sortez de la voiture avec votre coéquipier ou (ière), mettez vous en sécurité. Sans votre voix le gangster ne peut pas démarrer le moteur du véhicule; observez bien le physique du gangster et avertissez la police!



Ce qu'il faut connaître de **VOCAL**

Nous souhaitons vous donner encore quelques informations sur les commandes de **VOCAL**. Le système électronique antidémarrage **VOCAL SCW 1** que vous avez acquis est un système intelligent, c'est à dire qu'il doit avant tout se régler sur votre personne, de manière à ce qu'il vous reconnaisse facilement. Pour cela, vous apprenez à **VOCAL** à vous reconnaître à votre voix et à votre mot de passe.

L'entraînement se passe en 3 étapes:

1 Apprendre (Entraînement) Pour mieux comprendre

- ☞ Vous devez en tant qu'utilisateur rentrer 7 fois de suite votre mot de passe. Après cela, votre mot de passe sera connu de système. Votre timbre particulier de voix sera sérié d'une façon très pointue.

2 Phase approfondie I (Phase d'adaption: jusqu'à 5 tentatives après l'entraînement)

- ☞ Vous reconnaissez cette phase à un travail de recherche plus long par l'unité centrale et au message „**Un moment**“.
- ☞ A ce moment l'étude de votre voix va être approfondie.
- ☞ Cette phase est particulièrement importante et va déterminer comment et avec quelle qualité **VOCAL** va vous reconnaître et vous distinguer d'autres utilisateurs non habilités.

Remarque particulière:

Ne faites pas les 5 essais après l'entraînement (phase approfondie) de manière trop rapprochée, espacez les de 5 minutes afin de parler spontanément. Le système s'adapte ainsi mieux et plus vite.

Ce qu'il faut connaître de **VOCAL**

3 Phase approfondie II (utilisation permanente)

- ☛ **VOCAL** a encore besoin de 10 reconnaissances réussies pour se régler sur l'utilisateur.
- ☛ C'est seulement à ce moment que le niveau maximal de reconnaissance est atteint.
- ☛ Le système apprend chaque jour d'utilisation.

Faites attention aux points suivants:

- a) Le test **VOCAL** par une autre personne que l'utilisateur ne devrait se faire qu'en fin de phase II.
- b) Il faut éviter que plusieurs utilisateurs aient des mots de passe trop proches.
- c) Choisissez un mot de passe assez long (au minimum de 3 syllabes sinon il sera ignoré).

VOCAL répondra mieux à vos attentes si vous coopérez avec lui, comme si vous le faisiez avec un partenaire.

Résumé

Ordres de commandes du **VOCAL SCW 1**

#XXXXXX*	Démarrage débloqué.
#XXXXXX1	Entraînement.
#XXXXXX2	Mode garage.
#XXXXXX3	Passage au mode dialogue.
O	Fin.

Messages

„Merci“

- **VOCAL** vous a reconnu, vous pouvez maintenant démarrer.

„Refusé“

- Le mot de passe ou la commande codée n'ont pas été reconnus. Donnez à nouveau votre mot de passe ou votre code chiffré.

„Fin“

- Le système est à l'arrêt. Coupez le contact et remettez le.

„Bloqué“

- 🔊 Le système se bloque après 5 refus pendant 20 minutes.

„Erreur“

- 🔊 **VOCAL** a reconnu une erreur, suivez alors les injonctions suivantes:

„Reprenez l'entraînement s'il vous plaît“

- Une erreur s'est produite lors de l'entraînement. Reprenez s'il vous plaît tout le cycle d'entraînement. Si l'erreur se répète, nous vous recommandons de

Résumé

changer de mot de passe parce qu'il est sûrement acoustiquement trop proche d'un autre mot de passe déjà utilisé.

„Entraînement bloqué“

- Un autre utilisateur est encore dans la phase d'approfondissement, un autre entraînement est de ce fait impossible. Attendez que cette phase soit terminée.

Injonctions

Après chaque injonction on entend un signal. Donnez votre mot de passe ou code chiffré seulement après le signal sonore.

„Parlez s'il vous plaît“ (signal codé)

- Donnez votre mot de passe ou votre code chiffré.

„Répétez s'il vous plaît“

- Redonnez encore une fois votre mot de passe ou votre signal codé.

„Entrée“

- Entrez votre code de garage à 4 chiffres.

VOCAL vous confirme les modes de fonctionnement suivants:

„Entraînement“

- 🔊 Le système apprend votre voix.

„Code du garage“

- 🔊 Entrez le signal à 4 chiffres.

Résumé

„Dialogue début“

- Le système vous confirme son fonctionnement complet et normal.

„Dialogue fin“

- Le système vous confirme son fonctionnement en mode dialogue réduit.

Les erreurs et nuisances possibles

• Réactions confuses.

VOCAL ne réagit absolument pas tel qu'attendu et vous ne savez pas où réside l'erreur.

- Tenez votre digicode à 1 cm du micro et entrez un „0“, ceci interrompt la procédure et vous entendez:

„Fin“

- Coupez le contact, détendez-vous et reprenez tout le processus.

• **VOCAL** ne m'entend pas.

VOCAL vous exorte:

„Parlez s'il vous plaît“

- Votre entrée n'a pas été reconnue par **VOCAL**. L'entrée a été trop faible ou trop tardive. Lors de l'utilisation du digicode, celui-ci était trop distant du micro.

- Sélectionnez ces défauts.

Les erreurs et nuisances possibles

- **VOCAL ne me reconnaît pas.**

Après une entrée, **VOCAL** réagit par:

„Répétez s'il vous plaît“

☞ **VOCAL** a reconnu quelque chose mais ne peut l'évaluer, ceci est sans doute dû à des bruits parasites.

➤ Prêtez attention à la répétition par le système de votre mot de passe et assurez vous d'une bonne exécution.

- **Erreur?**

Après une entrée, **VOCAL** réagit par:

„Erreur“

- **VOCAL me refuse**

Suivez le injonction qui suit, bien que vous prononciez le bon mot de passe, **VOCAL** réagit par:

„Refusé“

☞ Votre entrée du mot de passe a beaucoup changé ou il y a des bruits parasites.

➤ Si cette erreur apparaît souvent, bien que vous donniez le bon mot reprenez l'entraînement

Après l'entrée du signal codé, vous entendrez:

„Refusé“

☞ Vous avez donné le mauvais signal codé ou avez dépassé le temps imparti.

➤ Répétez votre entrée. Faites attention à ne pas vous tromper et à ne pas faire trop de pauses entre les chiffres. Vous disposez de 10 secondes pour entrer vos chiffres (6 secondes en mode garagiste).

Les erreurs et nuisances possibles

- **Erreur de chiffres?**

Vous avez constaté votre erreur:

- Entrez le „0“, attendez que **VOCAL** confirme par „Fin“, coupez le contact, remettez-le et reprenez à nouveau.

- **Si je ne fais rien?**

Si après 3 injonctions „Parlez s'il vous plaît“ vous n'avez pas entré de mot de passe ou de signal codé, **VOCAL** réagit par:

„Fin“

- Coupez le contact.

- **Entraînement raté**

Si vous entendez à la fin de l'entraînement:

„Erreur. Reprenez l'entraînement s'il vous plaît“

C'est que vous avez fait une erreur ou que votre mot est trop proche d'un mot déjà utilisé. Vous n'avez donc pas conclu l'entraînement.

- Reprenez l'entraînement et suivez le chapitre „Entraînement“.

„Entraînement bloqué“

- ☞ Un autre utilisateur est dans la même phase.

Cf „Entraînement“.

- **VOCAL est bloqué**

„Bloqué“

- ☞ **VOCAL** ne vous a pas reconnu pendant 5 fois, le système est bloqué. Cf „Bloqué“.

Utilisation de la carte memo

Utilisez la Carte Memo jointe pour mémoriser votre code secret. Procédez pour votre nombre secret comme décrit dans l'exemple:

- Supposons que votre nombre secret soit le 73167.
- Choisissez un mot de 5 lettres facilement mémorisable (différent bien sûr de votre mot de passe de **VOCAL**).
- „ANCRE“ par exemple:
- Notez ligne par ligne les chiffres en dessous des lettres (ici A N C R E):

Chiffre 7 sous A
 Chiffre 3 sous N
 Chiffre 1 sous C
 Chiffre 6 sous R
 Chiffre 7 sous E

MEMO CARTE VOCAL												
A	B	C	D	E	F	G	H	I	J	K	L	M
N	O	P	Q	R	S	T	U	V	W	X	Y	Z
7												
3												
		1										
				6								
				7								

- Remplissez ensuite toute la grille restante de chiffres.
 Sans votre mot secret, le code chiffré est introuvable.

Conditions de garantie

Le constructeur assure une garantie de 12 mois pour toutes les pièces.

Pendant cette période, le constructeur assure gratuitement les réparations sur le matériel, à charge du client l'envoi des pièces.

La garantie ne s'applique pas en cas de dégâts liés à un accident ou à une manipulation non autorisée.

Le constructeur se réserve le droit d'apporter des modifications techniques ou d'échanger des éléments.

Le constructeur n'est pas garant des vols liés à une divulgation des codes secrets.

Le **VOCAL SCW 1** a pour seul objet de prévenir le vol du véhicule.

Certificat de garantie

Joindre à ce certificat la copie de la facture d'achat et l'appareil défectueux.

N° de série:

.....

A été installé dans le véhicule suivant:

.....

Nom et adresse du garage:

.....

.....

.....

Description de la panne:

.....

.....

.....

.....

.....



Certificat de garantie

Descriptif de l'antidémarrage

Fabricant: **ABS** Société d'automatisation, de développement et de création de logiciels

Type: **VOCAL SCW 1** modèle: **A*/B*/C***
KBA 9673

N° de série:

Descriptif du véhicule

Type de véhicule:

N° d'identification du véhicule:

N° de plaque d'immatriculation:

Certifie que **VOCAL SCW 1** a été installé de manière conforme et par un garage agréé avec les sécurités suivantes:

- Coupure du circuit d'allumage
- Coupure du circuit de démarrage
- Coupure de l'alimentation en combustible
- Vanne électromagnétique*/Module relais*

Le système a été testé après installation et le client a été informé sur son fonctionnement.

Tampon du garage

.....
Lieu/Date/Signature

.....
Signature du client

* Equipement **VOCAL SCW 1** optionnel



PHOENIX MECANO

Digital Elektronik GmbH

Am Schunkenhofe 1 • D-99848 Wutha-Farnroda

Tel.: (0049) 3 69 21/201-0 • Fax: 201-23



Gesellschaft für Automatisierung

Bildverarbeitung und Software mbH

Wildenbruchstrasse 15 • D-07745 Jena

Tel.: (0049) 36 41/67 54 00 • Fax: 67 54 10